

Promemoria sulle norme di sicurezza
ICE CUP 2009 - 2010
(Il presente testo è composto da n.4 pagine)

1 Cinture di Sicurezza

Su tutte le vetture è obbligatorio il montaggio e l'uso di cinture di sicurezza, in conformità a quanto prescritto dall'Art. 253.6 dell'All. J, fatta eccezione per le vetture di Gruppo T1 che devono rispettare le prescrizioni dell'Art. 283.6 dell'All. J.

2 Serbatoio Carburante

La capacità del serbatoio, il suo posizionamento e la tipologia (FT3 1999, autocostruito etc.) dovranno essere conformi alle prescrizioni del Gruppo di provenienza.

3 Impianto di Alimentazione Carburante

Conforme alle prescrizioni del Gruppo di provenienza.

Per ragioni inderogabili di sicurezza, tutte le tubazioni eventualmente transitanti all'interno all'abitacolo non devono avere giunzioni e devono essere protette con guaine stagne, ignifughe e separate tra loro.

4 Batteria

La batteria deve essere nella posizione d'origine e ben fissata, salvo che il regolamento del Gruppo di provenienza consenta spostamenti; in tal caso questa deve essere solidamente fissata ed inserita in un contenitore, costruito con materiale isolante ed a tenuta stagna, dotato di un foro di sfiato verso l'esterno e trovarsi alle spalle del pilota.

5 Impianto Elettrico

Libero; deve prevedere un interruttore generale del circuito (stacca batteria) azionabile sia esternamente, mediante un comando posto alla base del montante parabrezza lato guida (indicato da un lampo rosso iscritto in un triangolo blu con bordi bianchi di almeno 12 cm. di base), che internamente, mediante un comando posto a portata di mano del conduttore, seduto al posto di guida con le cinture di sicurezza allacciate.

Il suo azionamento deve interrompere contemporaneamente tutti i circuiti elettrici e determinare l'arresto del motore.

Per i motori diesel che non hanno iniettori a comando elettronico, l'interruttore deve essere accoppiato ad un dispositivo che tagli l'alimentazione al motore.

L'impianto elettrico di bordo deve garantire il completo funzionamento dei fari anteriori, posteriori, luci stop, e tergicristalli. Deve essere sempre previsto un sistema di disappannamento interno.

Tutti i fili elettrici che passano nell'interno dell'abitacolo devono essere a doppio isolamento, ed inguainati singolarmente con materiale isolante autoestinguento.

6 Ganci Traino

Le vetture devono essere munite di due anelli di traino uno anteriore e uno posteriore, resi riconoscibili mediante colorazione gialla. Essi saranno saldamente ancorati alla struttura portante del veicolo e collocati in posizione ben visibile, non sporgenti dal perimetro della carrozzeria vista dall'alto.

7 Sedili

I sedili devono essere omologati secondo le norme FIA (norme 8855/1999 e 8862-2009) e non devono essere modificati.

Il limite di utilizzo è di 5 anni dalla data di produzione (mese ed anno) riportata sull'etichetta obbligatoria, per i sedili omologati secondo la norma 8855/1999, e di 10 anni dalla data di produzione (con scadenza a fine anno) per i sedili omologati secondo la norma 8862/1999 .

L'eventuale sedile del passeggero può essere smontato; il suo posto non può essere occupato da altri elementi che impediscano l'evacuazione rapida del pilota dalla portiera del passeggero.

8 Abbigliamento Ignifugo

E' fatto obbligo indossare l'abbigliamento protettivo (omologato secondo la norma FIA 8856-2000) costituito da tuta, sottotuta lunga, calze, scarpe, sottocasco e guanti ignifughi.

E' obbligatorio l'uso di caschi omologati secondo le norme riportate nella Lista tecnica n°25 dell'All. J (reperibile nel sito www.csai.aci.it sotto la rubrica Regolamenti – Regolamenti Tecnici – Allegato J).

E' obbligatorio, dal 1° gennaio 2010, l'uso del collare HANS (si raccomanda un'attenta lettura della Guida all'uso del collare HANS, edita dalla FIA in data 01/07/2007, e reperibile nel sito www.csai.aci.it sotto la voce "informazioni HANS"). In caso d'impossibilità tecnica di corretto montaggio del dispositivo di ritenuta della testa omologato FIA sulla vettura, il concorrente/conducente dovrà presentare ai Commissari Tecnici una certificazione del costruttore della vettura che attesti tale impossibilità di montaggio.

9 Impianto Estinzione

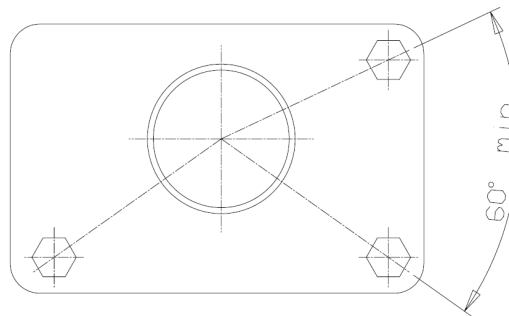
E' consigliata, ma non obbligatoria, l'installazione di un impianto di estinzione automatico.

E' obbligatoria la presenza sulla vettura di un estintore brandeggiabile (a polvere) della capacità di almeno 2 Kg, revisionato da meno di 2 anni, fissato in maniera ben salda alla vettura (con ancoraggi in grado di garantire adeguata sicurezza in caso di incidenti) e facilmente accessibile al pilota e dall'esterno, all'apertura delle porte.

10 Gabbia di Sicurezza Roll Bar

E' obbligatorio il montaggio di un roll bar a gabbia conforme alle specifiche del Gruppo di appartenenza della vettura.

N.B. Per tutte le vetture che montano roll bar conformi all'All. J (NON per le vetture che montano roll bar omologati) si ricorda che, **obbligatoriamente dal primo gennaio 2010, l'angolo tra due bulloni delle piastre di fissaggio (misurato in rapporto all'asse del tubo al livello del piede) non deve essere inferiore a 60°.**



11 Interni

E' permessa l'asportazione di qualsiasi accessorio (pannelli, moquette, pedane, sedili, imbottiture); il cruscotto può rimanere quello di origine oppure essere modificato a seconda delle proprie esigenze, purché non presenti spigoli appuntiti ne pareti taglienti.

12 Impianto Frenante

Doppio circuito comandato dallo stesso pedale: l'azione del pedale deve esercitarsi normalmente su tutte le ruote; in caso di perdita di un qualsiasi punto della canalizzazione o di un guasto qualunque dell'impianto frenante, l'azione del pedale deve continuare ad esercitarsi su almeno due ruote.

E' proibito il doppio pedale del freno, a meno che uno dei due sia il pedale azionante il solo freno di stazionamento.

E' obbligatoria la presenza del freno di stazionamento meccanico o idraulico.

13 Sterzo

Sono tassativamente vietate le ruote posteriori sterzanti, che nel caso delle silhouette e T3F dovranno essere bloccate.

Sono altresì vietati i sistemi di sterzata con trasmissione a catena.

14 Motore

Le modifiche permesse sono quelle relative al gruppo di appartenenza della vettura.

15 Trasmissione e Cambio; ESP

Liberi; sono ammessi sistemi autobloccanti o differenziali saldati per tutti i veicoli previsti dal presente regolamento.

Trasmissioni, differenziali e cambi sui Prototipi Speciali Ghiaccio dovranno essere di tipo meccanico; potranno anche essere quelli utilizzati su vetture di gruppo A, N, R, WRC ma tassativamente meccanici; l'unica elettronica consentita è quella installata d'origine sulle trasmissioni, se riportata sulla fiche del modello di vettura scelto.

I sistemi ESP sono consentiti, solo se installati d'origine sul modello di vettura scelto o previsti dalla fiche di omologazione di provenienza.

16 Sospensioni

Libere.

17 Impianto di Scarico

Libero nel tipo e forma. L'uscita del tubo di scarico per i prototipi deve stare entro la sagoma del veicolo vista in ogni direzione, ed oltre la mezzeria longitudinale della vettura.

E' obbligatorio montare il silenziatore: non deve essere superato il limite di 98 dBA alla distanza di 50 cm dall'uscita dello scarico, nella direzione di 45° rispetto all'asse longitudinale dello scarico (Art. 10.1 della N.S. 9).

18 Ruote

Sono libere sia le dimensioni del canale, sia il suo diametro, a condizione che le ruote complete non sporgano (per almeno i 2/3 della loro circonferenza più esterna) dalla sagoma della vettura quando esse non siano sterzate.

19 Paraspruzzi

E' fatto obbligo a tutte le vetture di montare i paraspruzzi alle ruote anteriori e posteriori, di larghezza pari almeno a quella dei pneumatici, di spessore minimo 2 mm di nylon o teflon e con bordo inferiore distante dal terreno non più di 8 cm. Non sono accettati paraspruzzi fissati in maniera approssimativa o svolazzanti; se durante lo svolgimento di una manche si dovesse verificare la loro rottura, è obbligo per le manches successive che questi vengano ripristinati.

20 Zavorra

Potrà essere utilizzata della zavorra, per le vetture appartenenti a quei gruppi il cui regolamento lo consenta, a condizione di essere fissata in modo tale che sia necessario l'uso di utensili per rimuoverla. Dovrà essere possibile piombarla, se i commissari lo riterranno necessario.

21 Recuperatore Olio

Nel caso in cui venga asportata la scatola del filtro aria di origine, l'eventuale presa d'aria libera del sistema di lubrificazione dovrà essere collegata ad un recipiente recuperatore in grado di raccogliere i reflussi d'olio. Questo dovrà avere una capacità minima di 2 litri ed essere di materia plastica traslucida o avere un pannello trasparente che permetta di verificare il livello dell'eventuale liquido interno.

22 Carrozzeria

Per quanto riguarda i prototipi, l'aspetto del veicolo deve essere riconducibile alla "silhouette" di un modello prodotto in serie da un Costruttore che abbia omologato almeno un suo veicolo in FIA; la carrozzeria, tuttavia, può essere costruita con materiali compositi o in vetroresina.

Sono consentiti parafranghi allargati o bombature che allarghino il profilo esterno della vettura, ma in qualunque caso la carrozzeria dovrà essere completa di paraurti e di ogni accessorio che ne definisca linea e dimensioni d'origine. Non dovranno essere presenti elementi o sporgenze che in caso di contatto possano recare danno agli altri concorrenti.

E' consentito ogni rinforzo della carrozzeria, purché si trovi all'interno della sagoma della carrozzeria vista dall'alto.

E' tassativamente vietato l'utilizzo di colonnette di fissaggio delle ruote sporgenti dalla sagoma laterale del pneumatico.

Nel caso in cui la portiera lato guida sia realizzata in vetroresina, è obbligatorio il montaggio di un pannello interno in kevlar o in lamiera, a protezione del pilota, contro la proiezione di schegge in caso di impatto.

23 Pneumatici

Le vetture dovranno essere equipaggiate con un unico tipo di pneumatico chiodato definito dall'organizzazione e distribuito per suo tramite a prezzi convenzionati.

I pneumatici saranno i Black Rockets BR 110 nelle misure da 16"; 15"; 14" ed i BR 41 nelle misure da 13".

Alla verifiche pregara e nel corso della stessa sarà verificata la conformità dei pneumatici; sono vietate, in particolare, manomissioni al disegno oppure modifiche nei pressi del chiodo.

Non è imposto alcun limite al numero di pneumatici utilizzabili.

24 Parabrezza, vetri, tergivetri

Il parabrezza deve essere in vetro stratificato omologato o, ove consentito dal regolamento del Gruppo di appartenenza, in policarbonato trasparente (es. "Lexan" della General Electric), avente la stessa forma di quello originale, di spessore minimo 5 mm.

I finestrini laterali ed il lunotto posteriore devono essere in vetro temperato omologato o, ove consentito dal regolamento del Gruppo di appartenenza, in lastra di policarbonato trasparente di spessore minimo 3 mm.

Non sono ammesse alla partenza vetture con parabrezza in vetro stratificato che presenti tracce di impatti o incrinature.

I parabrezza in vetro colorato, come i parabrezza di protezione contro il calore, sono autorizzati solo se si tratta di quelli originali della vettura.

E' possibile montare un serbatoio lavavetri aggiuntivo o con maggiore capacità. Tale serbatoio non può essere utilizzato per altra funzione, che non sia quella della pulizia del parabrezza.

25 Fissaggi di sicurezza per il parabrezza

I fissaggi di sicurezza per il parabrezza possono essere liberamente utilizzati.